

如何管理流動保安 PIN 碼？

如果您已啟用滙豐財資網流動驗證功能，您可透過以下兩種方式管理您的流動保安 PIN 碼：

- **重設**您的流動保安 PIN 碼（如果您忘記您的保安 PIN 碼和 / 或被鎖定），或
- **更改**您的 PIN 碼

重設您的流動保安 PIN 碼

如果您在登入前保安 PIN 碼已被鎖定，請按以下步驟重設您的 PIN 碼。

畫面出現一則訊息通知您，由於您多次輸入錯誤密碼且未能成功登入，您的流動保安 PIN 碼已被鎖定。請選擇「**重設保安 PIN 碼**」以繼續操作。

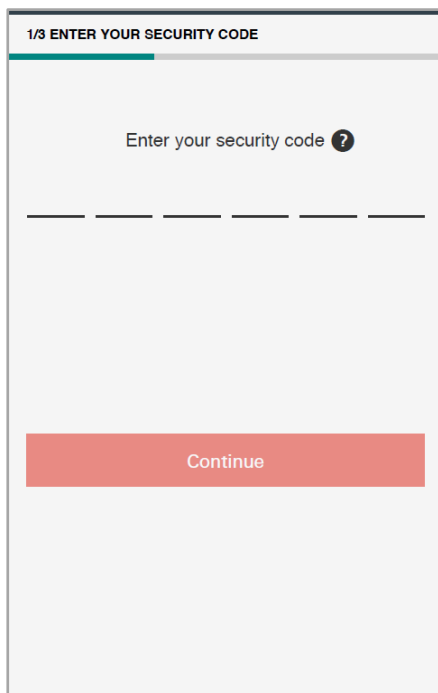
備註：在 PIN 碼被鎖定之前，您還可以選擇在保安 PIN 碼輸入畫面上重設您的 PIN 碼。

1. 如果您持有安全裝置，請生成一個保安 PIN 碼，然後將其輸入您的流動裝置中。如果您沒有安全裝置，重設編碼將發送至您註冊的電郵地址，您必須在保安碼欄位中輸入該重設編碼。香港客戶將在其註冊的流動裝置上收到載有重設編碼的短訊。

重要事項：在等待接收重設編碼期間，您只能最小化滙豐財資網應用程式，但不要退出該應用程式，因為這會使重設編碼失效。

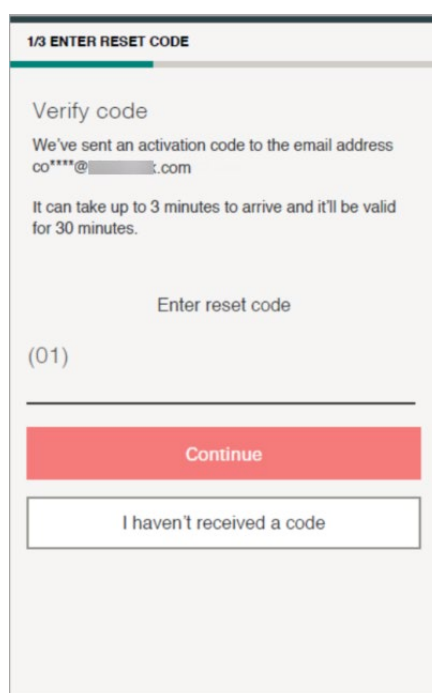
2. 完成後選取「**繼續**」。

輸入保安編碼（持有安全裝置）



The screenshot shows a mobile app interface with the title "1/3 ENTER YOUR SECURITY CODE". Below the title, it says "Enter your security code" with a question mark icon. There is a dashed line indicating where to enter the code. At the bottom, there is a red "Continue" button.

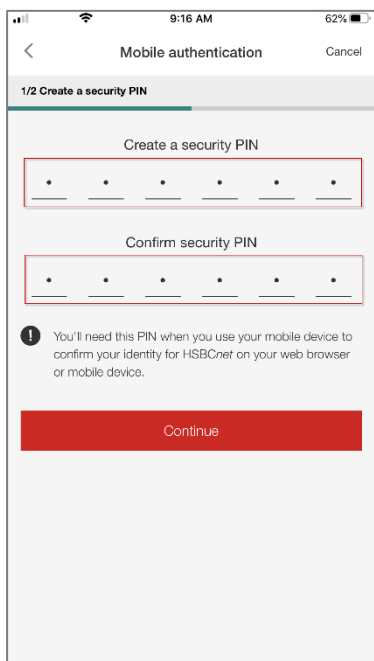
輸入保安編碼（沒有安全裝置）



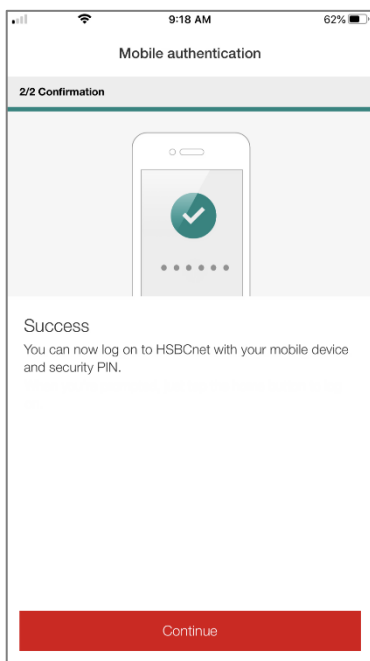
The screenshot shows a mobile app interface with the title "1/3 ENTER RESET CODE". Below the title, it says "Verify code". The text reads: "We've sent an activation code to the email address co****@*****.com. It can take up to 3 minutes to arrive and it'll be valid for 30 minutes." Below this, it says "Enter reset code" and "(01)". At the bottom, there is a red "Continue" button and a white button with the text "I haven't received a code".

3. 在下一個畫面上，建立一個新的保安 PIN 碼並重新輸入以作確認。請選擇「**繼續**」以完成有關程序。
4. 確認通知將會出現，表示新的保安 PIN 碼已成功建立。請選擇「**繼續**」以完成重設保安 PIN 碼。您將收到一封電郵 / 短訊通知您 PIN 碼已被重設。

建立新 PIN 碼並確認



確認通知

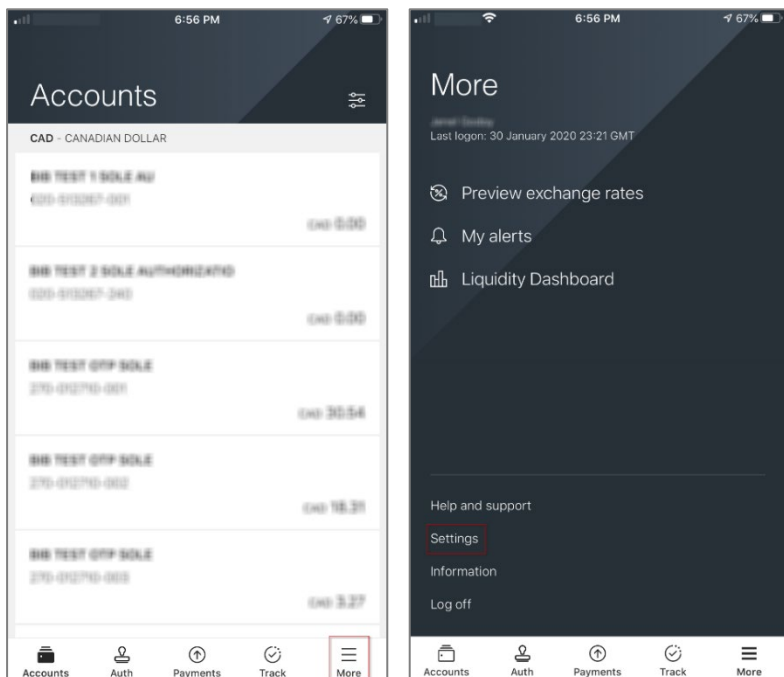


更改您的保安 PIN 碼

您可以隨時在流動應用程式設置更改您的保安 PIN 碼。

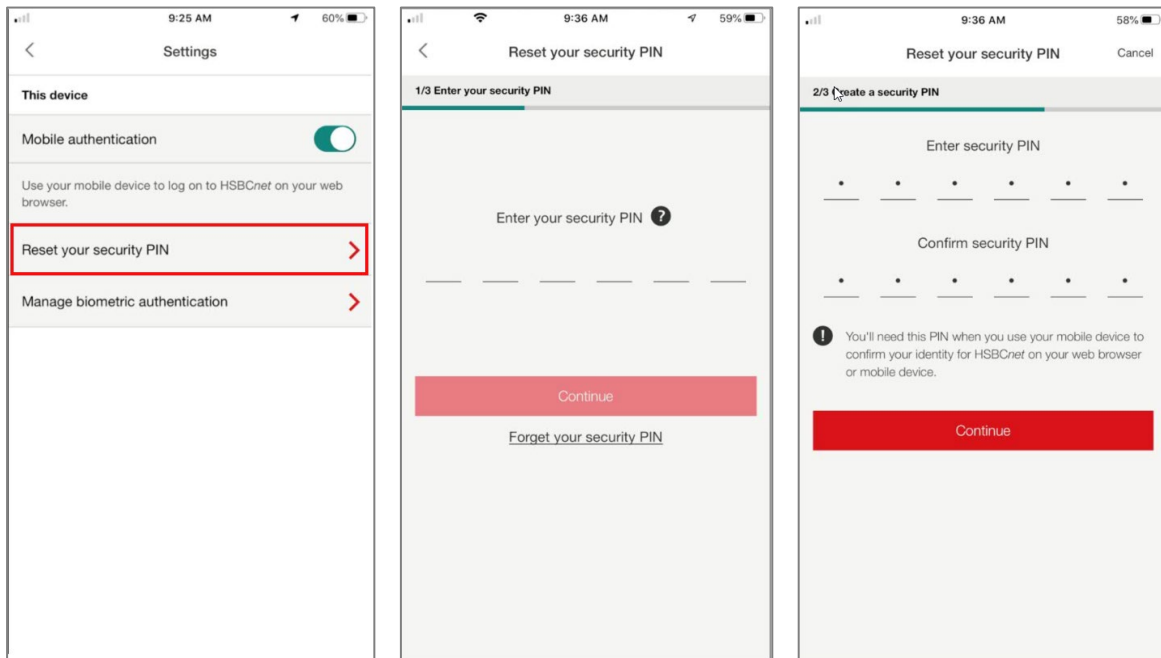
5. 首先，使用您目前的 PIN 碼登入並驗證您的身分。
6. 請選擇滙豐財資網應用程式中的「更多」連結瀏覽設定選單。

「更多」畫面上的設定連結



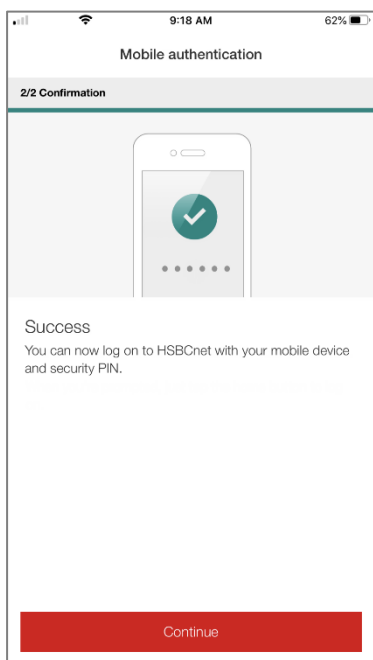
7. 請選擇**重設保安 PIN 碼**。輸入您的保安 PIN 碼以繼續。
8. 建立新的保安 PIN 碼並再次輸入以作確認。選取「**繼續**」以繼續。

更改您的保安 PIN 碼 - 步驟



9. 確認通知將會出現，表示新的保安 PIN 碼已成功建立。再次選擇「**繼續**」以關閉訊息，並返回滙豐財資網流動應用程式。

確認



備註： 如果您忘記目前用以登入的 PIN 碼，您將被重新導向至重設 PIN 碼的程序。

免責聲明

本使用者指南由英國滙豐銀行有限公司（下稱「滙豐」）製備，由滙豐或滙豐集團的另一成員發行，前述集團包含滙豐控股有限公司及其附屬公司（下稱「滙豐集團」）。使用者指南旨在供相關滙豐集團成員（發行者）使用，以向指南接收方提供滙豐集團產品和服務的使用相關指引。這並不構成金融或其他服務的要約，亦不構成會計、投資、法律或稅務建議，同時不構成關於滙豐集團的產品或服務是否適合接收方預期商業目的或活動的建議。接收方不應依賴使用者指南的內容，應務必就此方面自行取得建議。本使用者指南應連同針對其中相關產品和服務而提供予接收方的所有其他相關條款、指引及資訊一併閱讀。滙豐集團不保證使用者指南或其中包含的任何資訊乃完整或準確，包括任何於使用者指南重製的第三方來源資料。任何資訊或意見皆於使用者指南發佈之日提供，如有更改，恕不另行通知。本使用者指南僅供相關滙豐集團成員（發行者）提供此指南的接收方使用。未事先取得滙豐或其他相關滙豐集團成員（發行者）的書面同意，不得影印、重製、分發或披露完整或部分內容予任何其他組織或人士。在法律允許的最大範圍內，以上成員均無需承擔與使用者指南相關的任何責任。

披露

英國滙豐銀行有限公司由審慎監管局授權，並受到金融市場行為監管局和審慎監管局監管。該公司的註冊號碼為 114216。英國滙豐銀行有限公司是根據英格蘭及威爾斯法律註冊成立的公司，公司註冊號碼 14259，其註冊辦公室地址為 8 Canada Square, London E14 5HQ。英國滙豐銀行有限公司的增值稅登記號碼為 GB 365684514。

滙豐（歐洲大陸）是一間上市有限公司（匿名合夥股份公司），註冊辦公室的地址為 38 avenue Kleber 75116 Paris，巴黎工商註冊處的註冊號碼為 775 670 284。滙豐（歐洲大陸）獲法國審慎管理局 (Autorité de Contrôle Prudentiel et de Résolution, ACPR) 授權為信用機構和投資服務供應商，作為單一監管機制的一部分，受法國金融管理局 (Autorité des Marchés Financiers) 及歐洲央行所監督的法國審慎管理局監管。

版權所有：英國滙豐銀行有限公司 2025。保留一切權利。